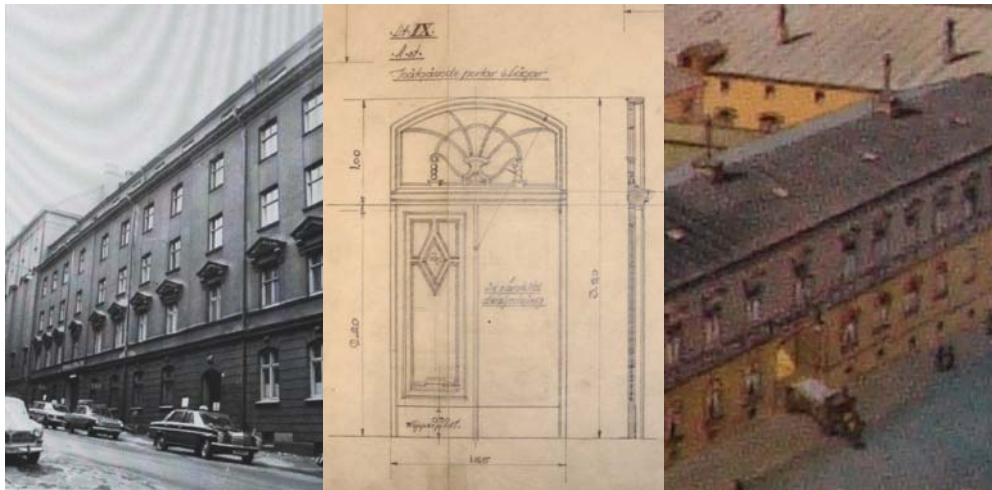


HAMBURGERBRYGGERIETS KONTORSBYGGNAD

Riddarsporren 17, Stockholm



Historik och karaktärsbeskrivning

HAMBURGERBRYGGERIETS KONTORSBYGGNAD

Riddarsporren 17, Stockholm

Historik och karaktärsbeskrivning

Datum: 2009-10-16

Beställare:

Brf Surbrunnsgatan 62-64 genom Lena Lundman

Wenanders

Grevgatan 28

114 53 Stockholm

Tel:+46 70 614 14 55

Upprättad av:

Vicki Wenander, bebyggelseantikvarie och byggnadsingenjör

Omslagsbilder:

- Kontorshuset på 1970-talet. Källa: Stockholms stadsmuseum
- Arkitekt Edvard Bernhards ritning på dörren till Surbrunnsgatan 62.
Källa: Centrum för näringslivshistoria
- Kontorshuset alldeles i början av 1900-talet. Källa: Centrum för näringslivshistoria

Där bildkälla ej anges är fotografierna tagna av Vicki Wenander.



INNEHÅLL

INLEDNING	4
Bakgrund.....	4
Omfattning och användningsområde	4
KVARTERETS HISTORIK	5
Ötillverkningen under 1800-talet.....	5
Hamburgerbryggeriet före 1889.....	5
Etablering i kvarteret Riddarsporren.....	5
Tiden efter bryggeriepoken.....	6
KONTORSHUSETS HISTORIA	8
Uppförandet.....	8
1920-talets ombyggnad.....	10
Förändringar över åren	18
KONTORSHUSETS GESTALTNING	19
1920-talets gestaltungsideal.....	19
Kontorshusets karaktärsdrag.....	20
Fasadmaterialen.....	20
Trapphusen.....	21
RÅD VID UNDERHÅLL OCH FRAMTIDA ÄNDRING	22
Byggnadens kulturvärden	22
Tips och råd	22
KÄLLOR	23
Otryckta källor	23
Tryckta källor.....	23



INLEDNING

Bakgrund

Denna handling har upprättats på uppdrag av Brf Surbrunnsgatan 62-64, som nyligen förvärvat fastigheten av AB Svenska Bostäder. Handlingen är upprättad under hösten 2009 och grundar sig på arkivstudier och på besök i byggnaden.

Omfattning och användningsområde

Handlingen omfattar en beskrivning av byggnadens tillkomst och förändring fram till hösten 2009, en beskrivning av byggnadens karaktärsdrag och slutligen några råd inför framtida vård och underhåll av byggnaden.

Handlingen är tänkt att fungera som kunskapsunderlag vid renoverings- och underhållsåtgärder, både för fastighetsägaren Brf Surbrunnsgatan 62-64 och för enskilda medlemmar. Dessutom kan den användas som allmän information i samband med lägenhetsförsäljningar och som en del av informationsmaterialet till nyinflyttade medlemmar och hyresgäster.



Flygfoto över Hamburgerbryggeriet, taget av Oscar Bladh 1933. Kontorshuset, med ljust tak, finns i bildens nedre del. Källa: Stockholms stadsmuseum



KVARTERETS HISTORIK

Öltillverkningen under 1800-talet

Under andra halvan av 1800-talet ökade den svenska ölkonsumtionen radikalt, och därmed även produktionen. En anledning var skråväsendets avskaffande och införandet av näringsfrihet, varvid bryggerinäringen avreglerades. En annan bidragande orsak var en förändrad alkoholpolitik, där politiker och andra samhällsledande personer propagerade för öldricka framför brännvinsdricka. Av den anledningen avskaffades ölskatten 1848, en skatt som dessförinnan funnits i olika former ända sedan 1500-talet. (Först i början av 1900-talet återinfördes skatten på öl.)

År 1842 tillverkades för första gången ljus pilsner, en vidareutveckling av det mellanmörka, underjästa bayerska lagerölet. Det skedde i den tjeckiska staden Pilsen. Hamburgerbryggeriet började sälja pilsner 1877 och var då det första bryggeriet i Sverige som tillverkade pilsner. Det var just pilsnertillverkningen som bildade grunden för den kraftiga och snabba expansion som Hamburgerbryggeriet kom att genomgå.

1850 fanns det ett trettiotal bryggerier i Stockholm. Merparten av dem var lokaliserade till Stockholmsåsen (Brunkebergsåsen) på Norrmalm. Åsen var nämligen en god vattenkälla. Bryggerierna kom dock att successivt lämna området, till förmån för stadsdelar där expansionsmöjligheterna var större. Trots ökad efterfrågan kom antalet stockholmsbryggerier i slutet av århundradet att vara endast en handfull, vilket bland annat berodde på ett flertal sammanslagningar.

Hamburgerbryggeriet före 1889

Namnet Hamburger Bryggeribolag registrerades först 1868, men verksamheten startades redan på 1600-talet av bryggaren Anders Johan Rothman. Fram till 1889, då man flyttade till kvarteret Riddarsporren, låg bryggeriet vid Luntmakaregatan. Flytten tvingades fram av behovet av betydligt större lokaler, som dessutom skulle vara samlade på en enda plats.

Etablering i kvarteret Riddarsporren

De första tomterna i kvarteret Riddarsporren köpte bryggeriet redan 1875. Dessa tomter låg utmed Norrtulls- och Surbrunnsgatorna. Man uppförde ganska omgående en stor lagerkällare, men sedan dröjde det innan man fortsatte bebygga området. Mellan åren 1884 och 1889 uppfördes dock ett flertal nya byggnader i kvarteret, bland annat ett mälteri, en disponentvilla, ett brygg- hus, ett stall och det kombineras bonings-, kontors- och vagnhus som denna skrift behandlar. Byggnationen skedd parallellt med att man köpte in allt fler tomter i kvarteret och tomtinköpen fortsatte en bit in på 1900-talet.

Våren 1888 kunde man för första gången börja brygga öl i kvarteret och verksamheten på Luntmakaregatan avvecklade successivt. I december 1889 var hela



bryggeriverksamheten flyttad till kvarteret Riddarsporren och disponent Franz Heiss d.ä. visade de nya lokalerna för press och kollegor från andra bryggerier i staden. På våren 1889 hade nämligen AB Stockholms Bryggerier bildats genom en sammanslagning av sex stockholmsbryggerier, varav Hamburgerbryggeriet var ett av dem. De enskilda bryggerierna inom koncernen hade dock även fortsättningsvis relativt självständiga ställningar och de olika bryggerinamnen kvarstod även fortsättningsvis som fristående varumärken.



Reklamplansch med vy över Hamburgerbryggeriet, sett från hörnet Norrtullsgatan-Surbrunnsgatan. Bilden är daterad 1903. Till höger i bild ses kontorshuset som då fortfarande var endast två våningar högt. Källa: Carlsbergs arkiv, Centrum för näringslivshistoria

Under första halvan av 1900-talet skedde flera om- och nybyggnationer i Hamburgerbryggeriets kvarter. Man byggde bland annat ett nytt brygghus och flera byggnader genomgick större ombyggnader på 1920-talet. 1964 fusionerades AB Stockholms Bryggerier med Pripps Bryggerier AB och 1970 flyttades all verksamhet till Pripps lokaler i Bromma.

Tiden efter bryggeriepoken

I början av 1970-talet, åren efter att Pripps lämnat området, kom byggnaderna i kvarteret att användas för diverse verksamhet. Där fanns bland annat ateljéer, verkstäder, kontor, motorcykelklubb, repetitionslokaler för poporkestrar och bostäder. Samtidigt pågick utredningar om vad som skulle hända med det före detta bryggeriområdet. Pripps hade för avsikt att sälja kvarteret och ville att det skulle användas för kontorsverksamhet och flera intressenter skissade på ombyggnadsförslag. Stadens politiker ville att området skulle användas för bostadsändamål. Oavsett funktion, var avsikten att befintlig bebyggelse skulle rivas, vilket ledde till protester hos framförallt invånarna i kvarteret och i när-



området. AMS bekostade en arkitektutredning om hur kvarteret skulle kunna användas och som en del av utredningen intervjuades de boende om sina önskemål och om sin betalningsvilja för att bo kvar.

Synen på kvarterets framtid debatterades på öppna möten och i media. Repräsentanter för Stockholms stadsmuseum uttalade sig om värdet av att bevara och nyttja övergivna industrimiljöer och på våren 1973 visade stadsmuseet en utställning om hur andra, äldre industrimiljöer, bland annat S:t Eriksbryggeriet på Kungsholmen byggts om till bostäder. Samma år presenterades resultatet av den utredning som tre arkitekter utfört på uppdrag av AMS. I förslaget ingick återbruk av delar av bebyggelsen. Man menar att de flesta husen skulle kunna stå kvar, men att gamla stallar och magasinsbyggnader kunde rivas och ersättas med ny bebyggelse.

1974 köpte Stockholms stad området av Pripps, med avsikt att uppföra bostäder i kvarteret. På våren 1975 pågick fortfarande diskussionerna om den befintliga bebyggelsens framtid och nu hade protesterna gett resultat. Avsikten var inte längre att riva hela kvarteret utan istället kombinera viss befintlig bebyggelse med ny. 1977 fastställdes en ny stadsplan som innebar att väsentliga delar av bebyggelsen skulle rivas och byggas med nya bostäder i AB Svenska Bostäders regi. De delar av den äldre bebyggelsen som bevarades var förlagd utmed Norrtullsgatan, Surbrunnsgatan och Hagagatan. Det gamla kontorshuset utmed Surbrunnsgatan var en av de byggnader som kom att bevaras.



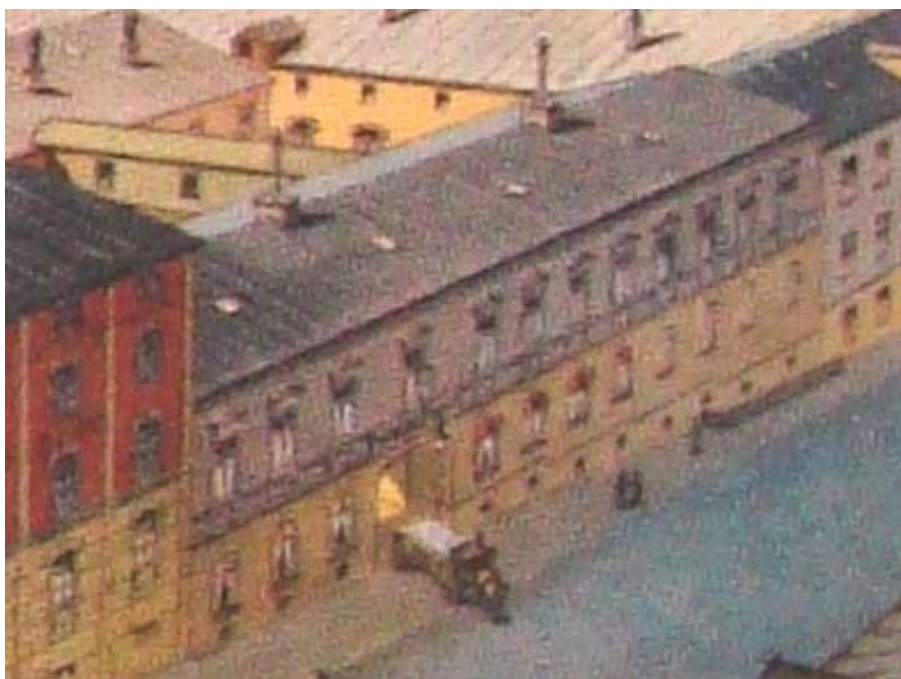
Ölutförare samlade på den dåvarande gårdsplanen bakom bryggerhuset. Källa: Centrum för näringslivshistoria



KONTORSHUSETS HISTORIA

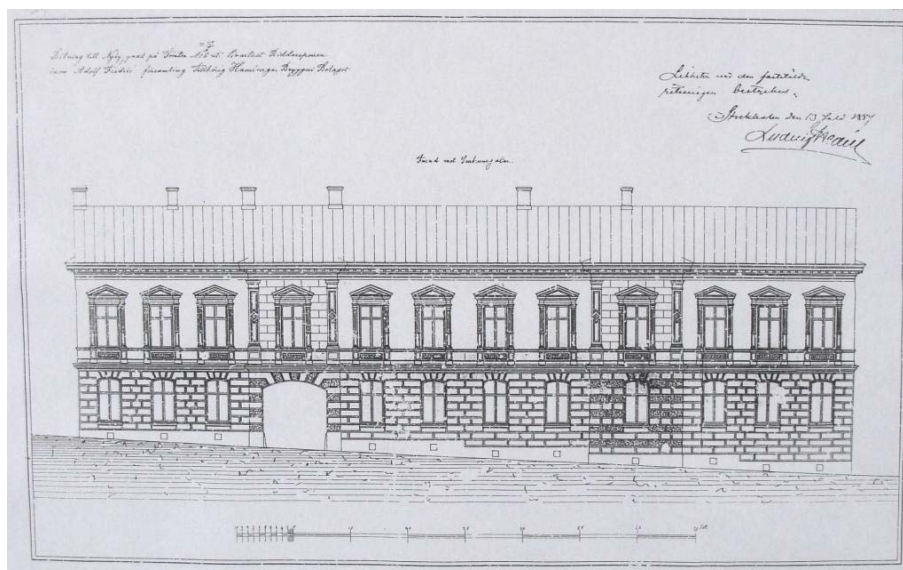
Uppförandet

I juni år 1887 ansökte Hamburgerbryggeribolaget om att få uppföra "ett två våningar högt bonings- och vagnshus vid Surbrunnsgatan". Till ansökan bifogades (osignerade) plan- och fasadritningar. I husets östra del inreddes bottenplanet som vagnbod och våningen en trappa upp som magasin. Den resterande delen av huset försågs med kakelugnsförsedda rum. Att döma av ritningarna tycks rummen på bottenplanet dels ha fungerat som kontor, dels som portvaktsbostad, medan övervåningen var ett rent bostadsplan. Byggnationerna påbörjades redan under sommaren 1887 och huset tycks ha stått färdigt 1889.

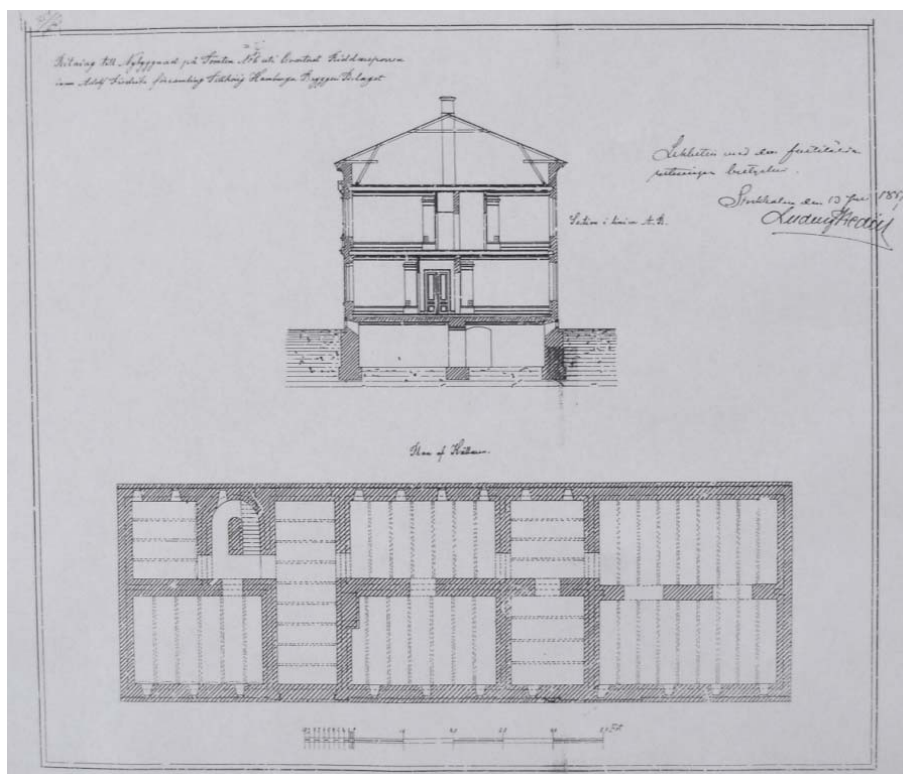


Detalj av den reklamplansch för Hamburgerbryggeriet som trycktes 1903. Notera lastbilen som kör ut genom portgången. Källa: Centrum för näringslivshistoria



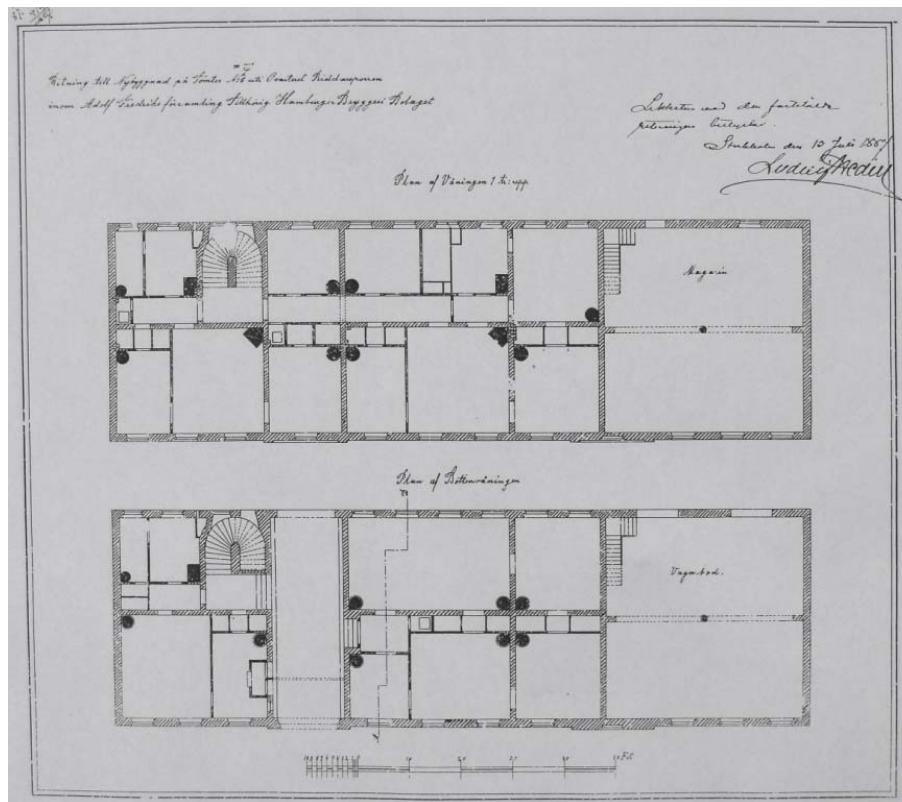


1887 års bygglovsritning inför nyuppförandet av den kombinerade kontors-, bostads- och magasinsbyggnaden. Källa: Stockholms stadsbyggnadskontor



Tvärsektion och källarplan till 1887 års bygglovsansökan. Källa: Stockholms stadsbyggnadskontor





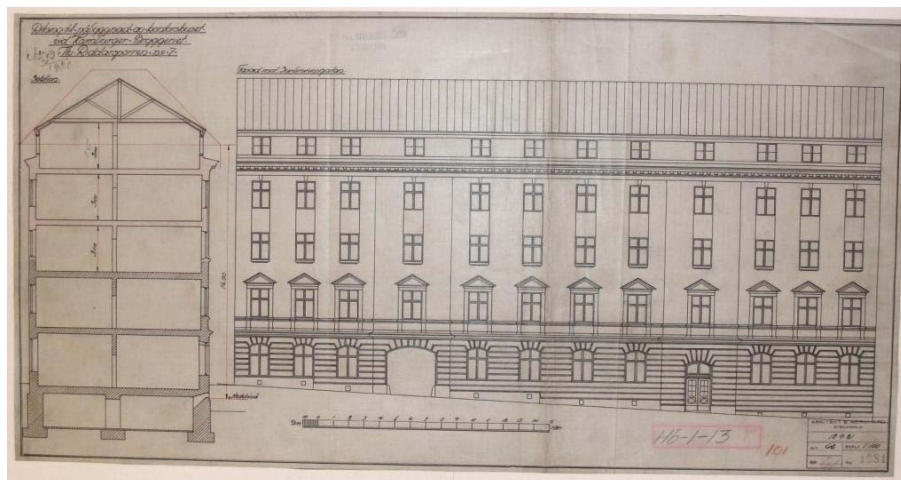
Planritningar till 1887 års bygglövsansökan. Källa: Stockholms stadsbyggnadskontor

1920-talets ombyggnad

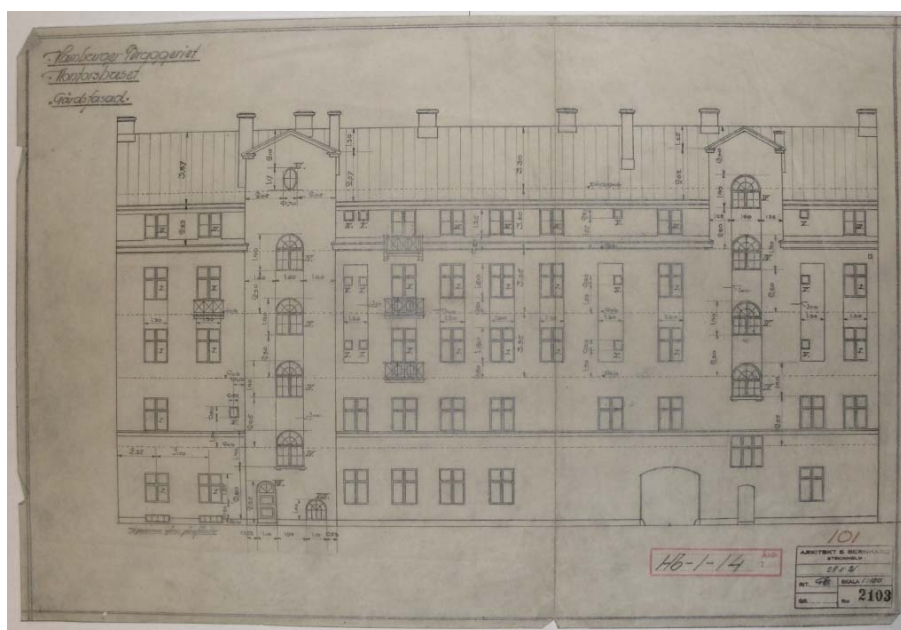
Under 1920-talets början genomfördes en genomgripande modernisering av Hamburgerbryggeriet, vilket bland annat inbegrep en omfattande om- och påbyggnad av kontorshuset. Arkitekt för ombyggnaden var arkitekt Edvard Bernhard, som även gestaltade övriga ändringar av bebyggelsen i kvarteret.

Det tidigare två våningar höga huset blev nu fem våningar högt och försågs med två trapphus, varav det ena var helt nytt. Det nya trapphuset försågs med hiss, medan det befintliga, mindre trapphuset även fortsättningsvis var utan hiss. Förutom de två trapphusen byggdes också en interntappa mellan bottenplanet och kontorsvåningen ovanför.





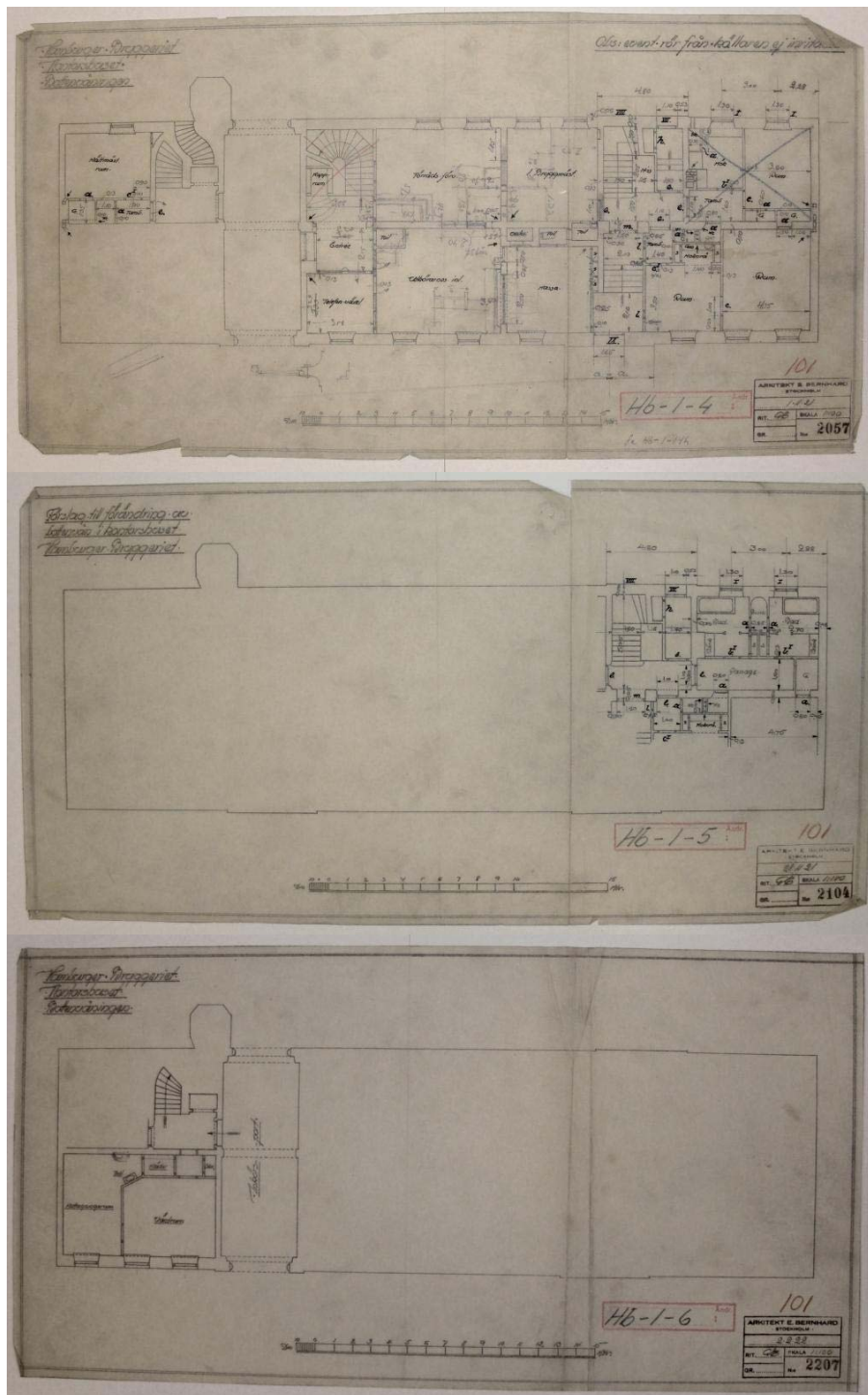
Fasaden ut mot Surbrunnsgatan enligt arkitekt Bernhards förslag från 1921. Källa: Centrum för näringslivshistoria



Fasaden in mot gården enligt arkitekt Bernhards förslag från 1921. Källa: Centrum för näringslivshistoria

I källarens östligaste del inreddes tvättstuga och pannrum. På bottenplanet, ovanför tvättstugan, förlades portvaktsbostaden och därtill inreddes två badrum, medan man placerade mältmästarens rum och en sjukstuga längst ut i byggnadens västra del. Däremellan placerades bryggmästarens rum, ett rum för telefonväxel och en kassa i vilken ölutkörarna lämnade in dagskassan.

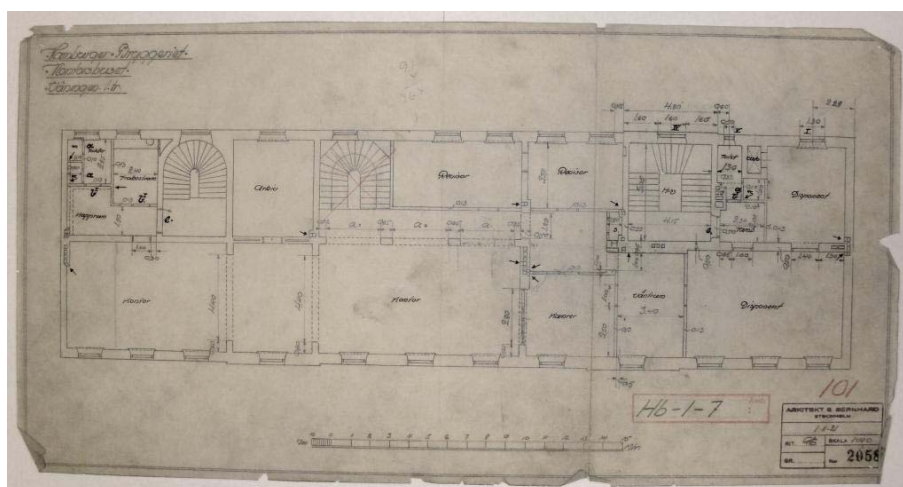




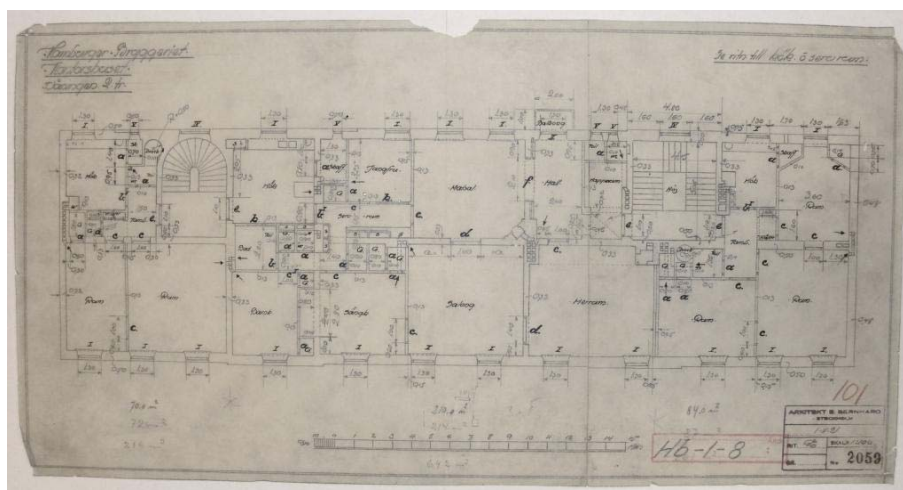
Bottenvåningen enligt arkitekt Bernhards förslag. Översta bilden visar planet som helhet, den mellersta bilden hur man ändrade sig och byggde två badrum istället för en mindre lägenhet och den nedersta bilden visar läkarmottaningen. (Utbyggnaden ut mot gården var, enligt brandförsäkringen, en portvaktbyggnad.) Källa: Centrum för näringslivshistoria.



Våningsplanen ovanför (en trappa upp) användes i sin helhet som kontor, där rummen längst österut utgjordes av disponentens kontor. De övriga våningsplanen användes för bostäder. På våningsplanet två trappor upp låg tre lägenheter, medan det tre trappor upp endast fanns två lägenheter, varav den ena var mycket stor. På det övre, indragna våningsplanet fanns återigen tre lägenheter. De tre större lägenheterna var avsedda för nyckelpersoner på bryggeriet, det vill säga kamrer Ihrmarker (2 trappor upp), ingenjör Ickel (3 trappor upp) och bryggmästare Cassel (4 trappor upp).

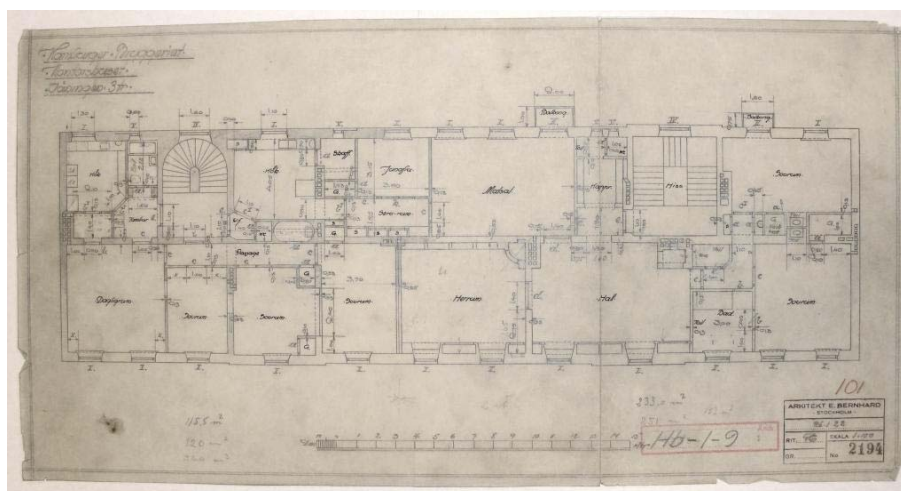


Våningsplanet en trapp upp enligt arkitekt Bernhards förslag från 1921. Källa: Centrum för näringslivshistoria

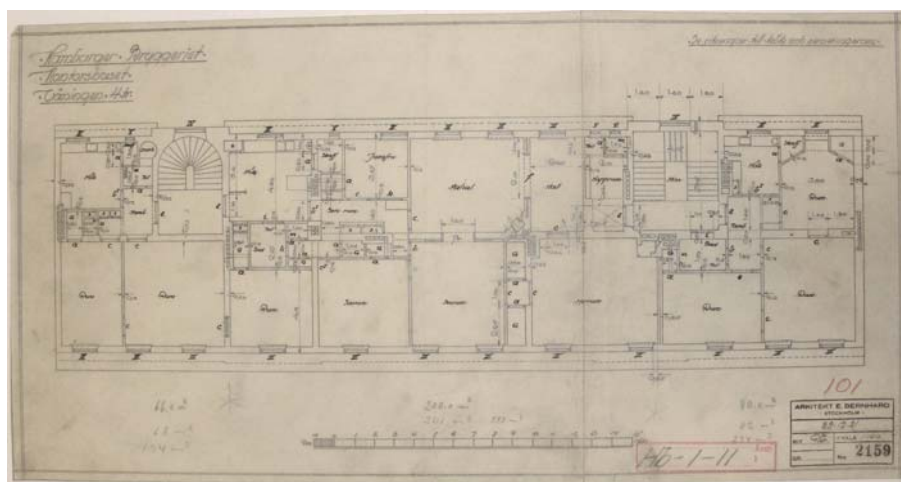


Våningsplanet två trappor upp enligt arkitekt Bernhards förslag från 1921. Källa: Centrum för näringslivshistoria





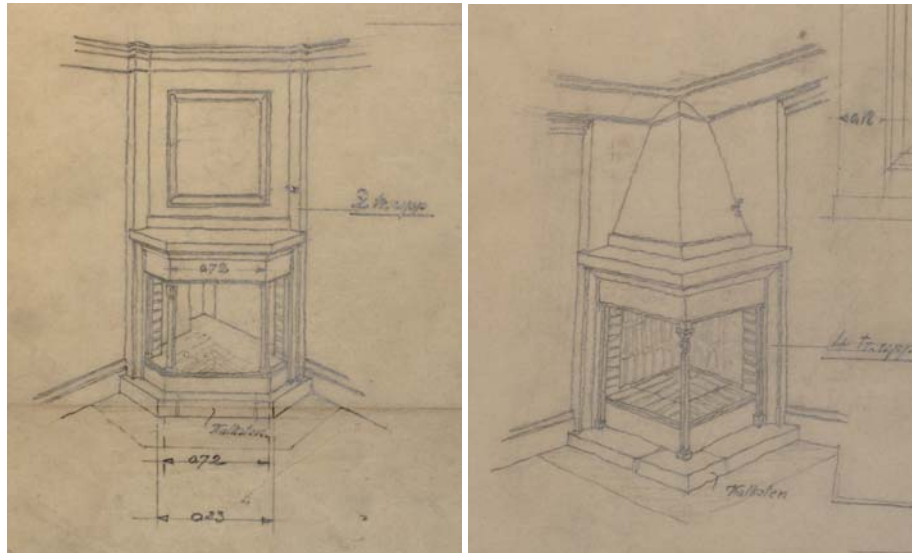
Våningsplanet tre trappor upp enligt arkitekt Bernhards förslag från 1921. Källa: Centrum för näringslivshistoria



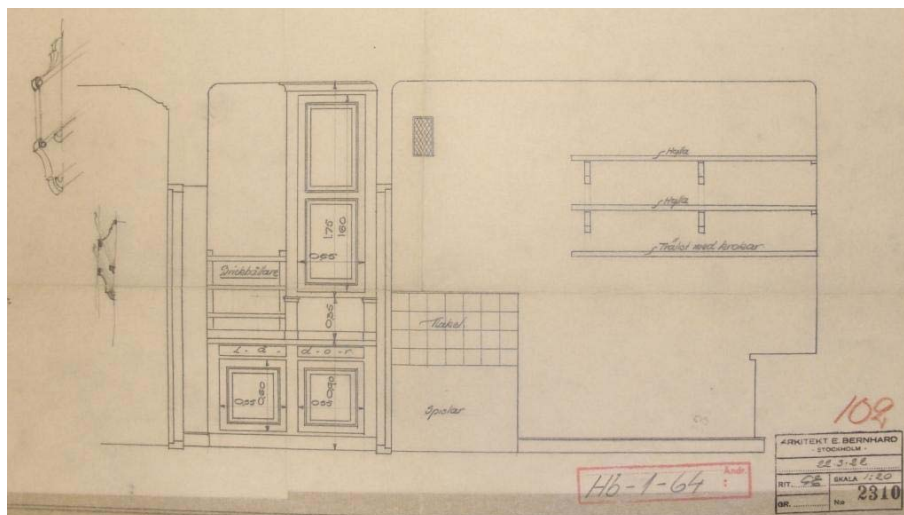
Våningsplanet fyra trappor upp enligt arkitekt Bernhards förslag från 1921. Källa: Centrum för näringslivshistoria

Inför ombyggnaden upprättade arkitekt Bernhard ett mycket stort antal ritningar, inte bara de sedvanliga plan- och fasadritningarna. Han gjorde bland annat ritningar för köksinredningar och snickeridetaljer, men också skisser för detaljer som takstuckatur, öppna spisar och kontorsmöblemang.



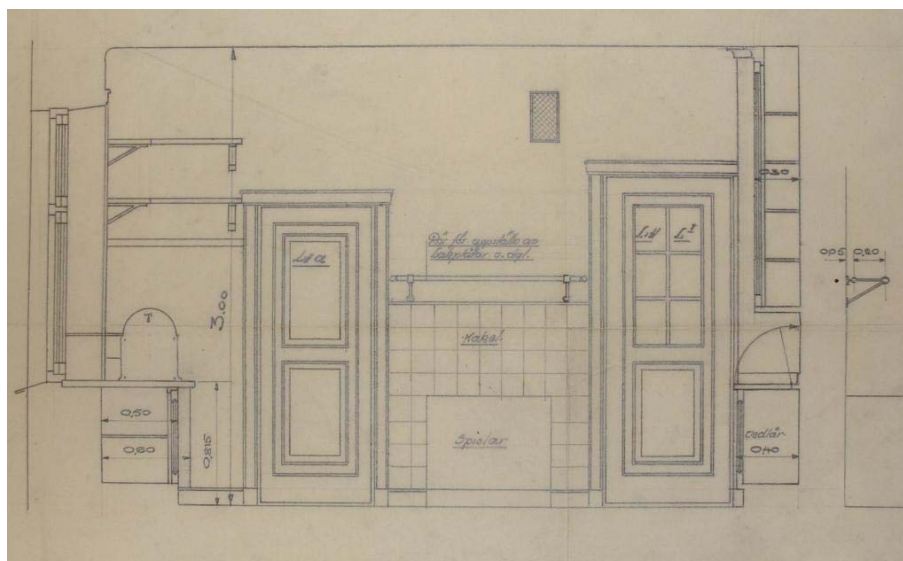


Arkitekt Bernhard skisser för öppna spisar på våningsplanen 2 respektive 4 trappor upp. Källa: Centrum för näringslivshistoria

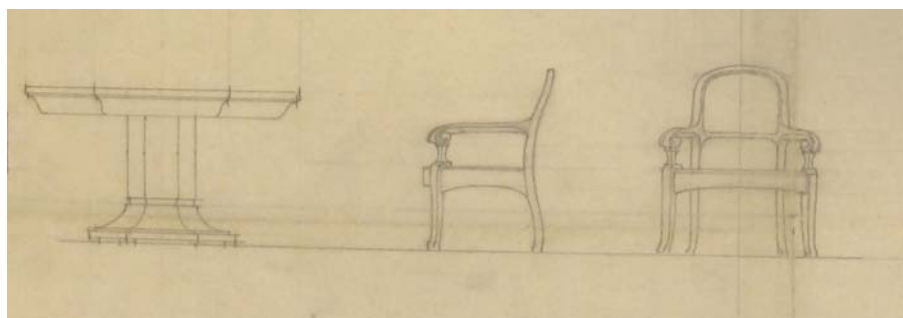


Arkitekt Bernhards skiss för ett av lägenhetsköken. Han ritade upp samtliga kök, liksom samtliga fönster- och dörrtyper. Källa: Centrum för näringslivshistoria





Arkitekt Bernhards skiss för ännu ett lägenhetskök. Han ritade upp samtliga kök, liksom samtliga fönster- och dörrtyper. Källa: Centrum för näringslivshistoria



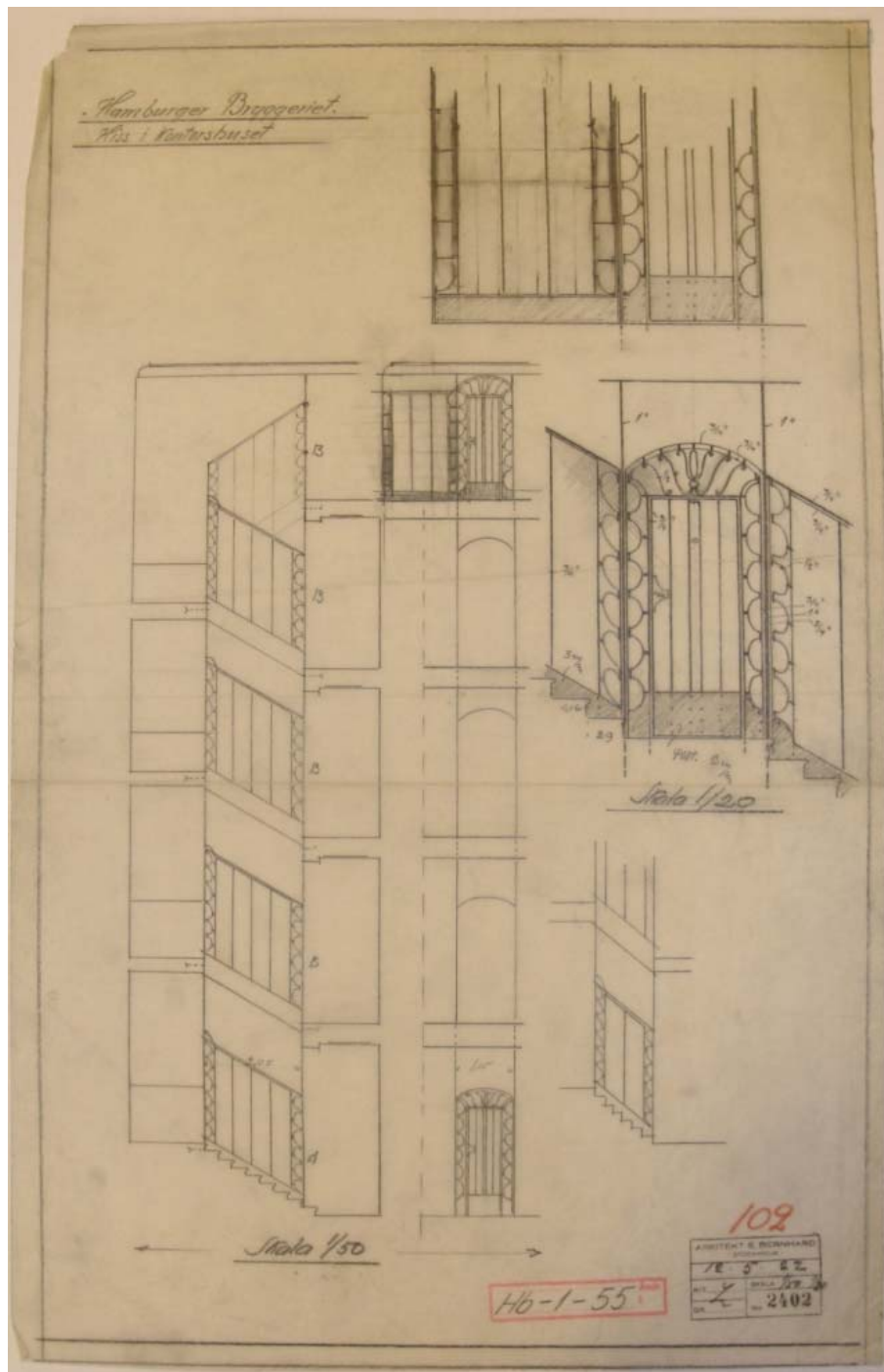
Arkitekt Bernhards skiss över möbler till disponentens kontor. Källa: Centrum för näringslivshistoria

62, 64 (f. d. 56) kv.
 Riddarsporren 7; hörnh.,
 se äfv. Norrtullsg. 12 A,
 12 B, 14 A o. Hagag. 17,
 19, 21, 23
 äg. Aktieb. Sthlms brygg:r

Ickel P, öfv.ing.
 Ihrmarker K, kamr.
 Molander K A, bryggm.
 Schweder K S, kassör
 Wängstedt C, stallm.

Några av hyresgästerna i kontorsbyggnaden år 1924, enligt Stockholms adresskalender. Varför det inte finns fler hyresgäster angivna i adresskalendern är oklart. (Bryggeriet tycks härmed ha bytt bryggmästare sedan arkitekt Bernhard upprättade ritningarna år 1922.) Källa: www.stockholmskallan.se



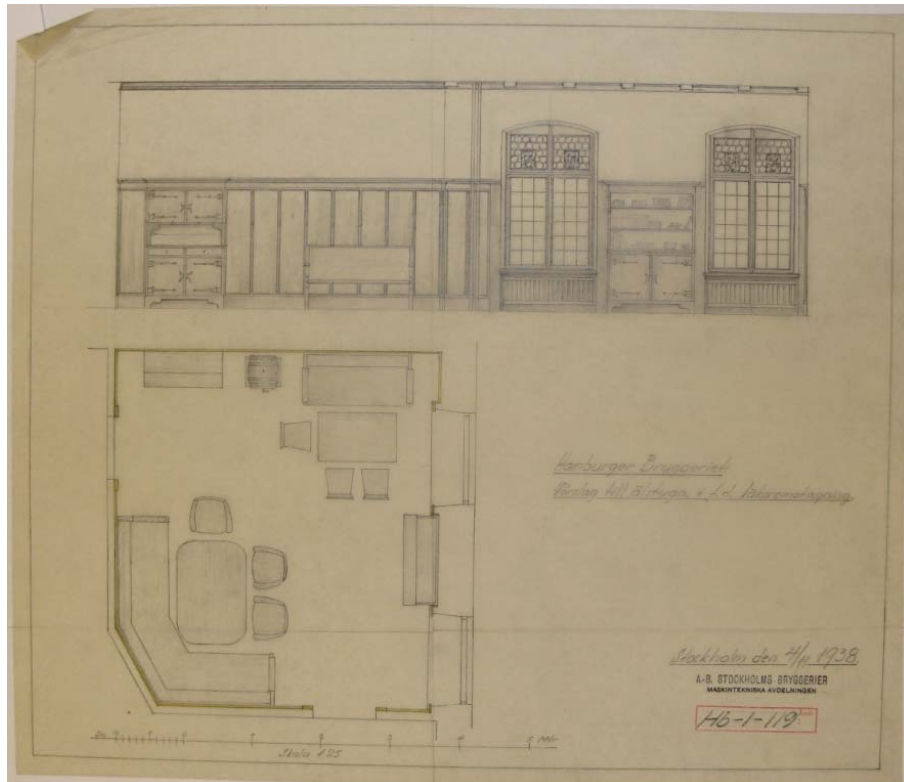


En av arkitekt Bernhards många ritningar över det nya trapphuset och dess hiss. Källa: Centrum för näringslivshistoria



Förändringar över åren

I slutet av 1930-talet inreddes en ölstuga i den före detta läkaremottagningen. Vid ombyggnaden sattes järngallren med texten "HB" upp framför ölstugans fönster ut mot Surbrunnsgatan. Ungefär samtidigt sattes en balkong upp mot gården mellan det tredje och fjärde våningsplanet i det västra trapphuset.



Ritning från 1938, då en ölstuga inreddes på bottenplanet. Källa: Centrum för näringslivshistoria

I slutet av 1940-talet delades kontorsvåningsplanet en trapp upp i mindre rum med hjälp av glasväggar. Vid samma tid utvidgades portvaktsbostaden genom att de två angränsande badrummen inkorporerades i lägenheten. Därmed fick portvaktsbostaden, som tidigare bara haft ett pentry, ett komplett kök.

I slutet av 1950-talet byggdes disponentens kontorsdel om till reguljära arbetsrum.

Under Hamburgerbryggeriets tid genomfördes således relativt få och begränsade förändringar i byggnaden. Det verkar inte ens som om trapphusen målades om förrän efter att bryggeriverksamheten flyttat. Först i decennieskiftet 1970- och 1980-talet genomfördes en större ombyggnad, då i AB Svenska Bostädernas regi. Då moderniserades bostäderna och i det före detta kontoret inreddes ett fritidshem i två plan. Ritningar och handlingar rörande denna ombyggnad finns på Stockholms stadsbyggnads arkiv.



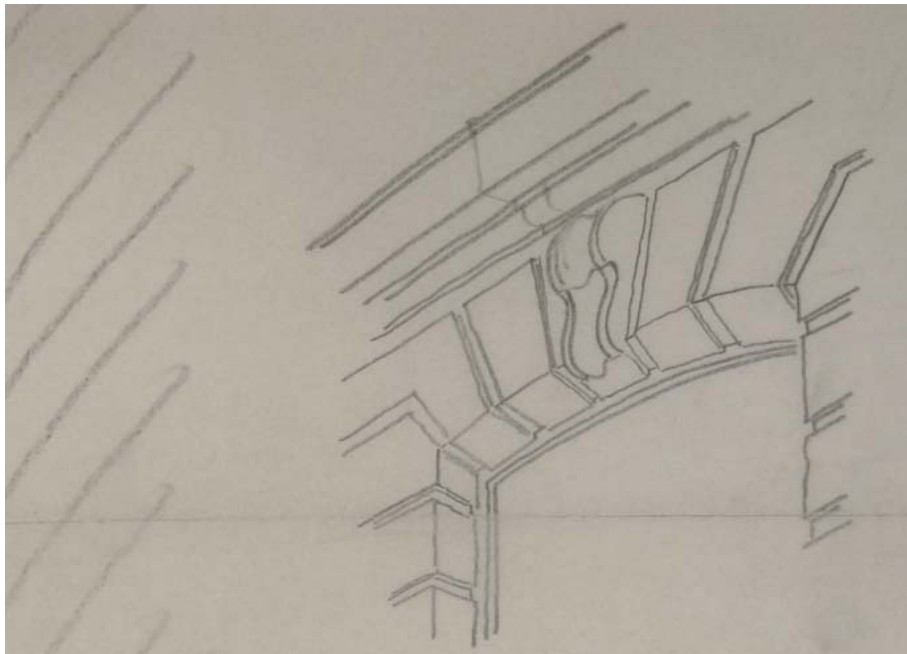
KONTORSHUSETS GESTALTNING

1920-talets gestaltungsideal

Det tidiga 1920-talet, den tid då kontorshuset byggdes om och på, var en arkitektonisk övergångsperiod. Den nationalromantiska stilen höll successivt på att ersättas av det som vi idag kallar för 1920-talsklassicismen. Vid sådana stilbyten påverkas graden av modernitet av hur snabbt den anlidade arkitekten anammat de nya strömningarna och av hur angelägen fastighetsägaren (beställaren) är att vara just modern.

Nationalromantiken hade de svenska vasaborgarna som förebild och man förordade kraftiga byggnadskonstruktioner av synligt tegel eller timmer. Puts skulle gärna vara omålad eller målas i kulörer som var grå eller sandfärgade. Ornamentik och dekorationsmålning skulle kraftfull, gärna med lite naiva mönster och snickerier skulle helst vara ek eller något annat mörkbetsat trä.

1920-talsklassicismen hade den gustavianska klassicismen från slutet av 1700-talet som förebild. Byggnadskonstruktionerna skulle vara smäckra och fasaderna gärna ljusst målade. Även inomhus förordades ljusa kulörer, särskilt på snickerierna som skulle vara täckmålade. Väggar och tak kunde däremot vara målade i kraftfulla kulörer, som pompejanskt rött och ultramarinblått. Ornamentik och dekorationsmåleri skulle bestå av kolonner, triangulära tympanongavlar och blomstergirlander, allt med inspiration från Romarriket och det klassiska Grekland.



Arkitekt Bernhards skiss på överstycke med stiliserad slutsten över fönster mot Surbrunnsgatan.
Källa: Centrum för näringslivshistoria



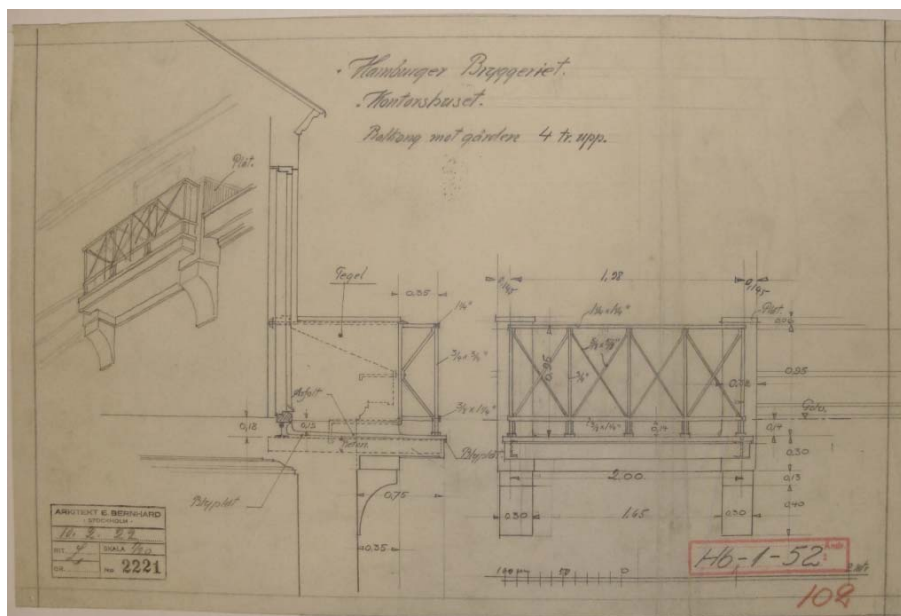
Kontorshusets karaktärsdrag

När det gäller Hamburgerbryggeriets kontorshus kan man konstatera att husets exteriör i huvudsak är klassicerande, medan interiören snarare är nationalromantisk. Utsidan var således mer modern än insidan när om- och påbyggnaden av huset var färdig på 1920-talet. Det berodde troligtvis både på arkitektens och på fastighetsägarens preferenser, men också på att kontorsbyggnaden var en del av en större anläggning, där det tycks som om man velat hålla samman interiörernas gestaltning. Fler av de byggnadsdetaljer som finns i kontorsbyggnaden förekommer också i andra, samtida byggnader i kvarteret.

Eftersom kontorshuset var en del av bryggerianläggningen, skulle det vara slit-tåligt. Porgången och trapphusen skulle tåla tunga transporter och spring med kraftiga arbetskor och framför allt i kontorsutrymmena på bottenplanet var det en stor genomströmning av människor. Därför byggdes huset med slit-tåliga och påkostade material samt med praktiska utformningar. Detta är än idag påtagligt i framför allt trapphusen, med deras kalkstengolv och robusta snickerier samt de praktisk avrundade väggdelarna vid lägenhetsentréerna i det östra trapphuset.

Fasadmaterialet

Vid 1920-talets ombyggnad lades, enligt brandförsäkringen, galvaniserad plåt på taket och fasaderna var mot gatan putsade med terrasitputs, medan fasaderna mot gården var putsade med den enklare och billigare kalkputsen. Mot gården fanns sex balkonger med plattor av järn och cement medan räckena var tillverkade av smidesjärn.

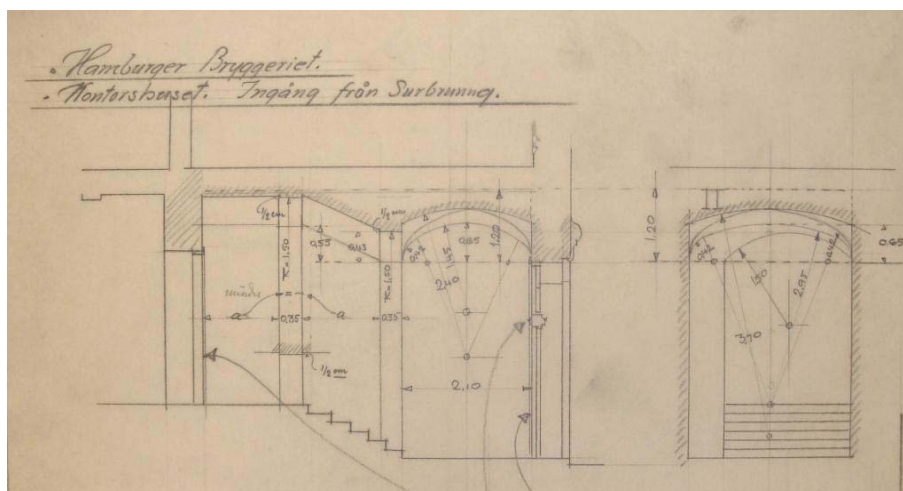


Arkitekt Bernhards skiss för en av balkongerna mot gården. Källa: Centrum för näringslivshistoria

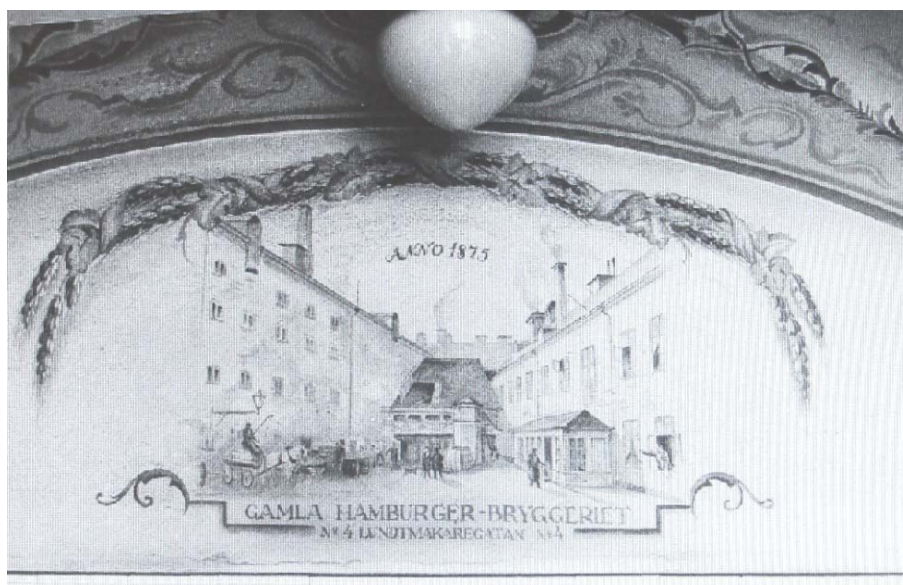


Trapphusen

Enligt brandförsäkringen från 1940-talet var trapphusens väggar och tak målade med oljefärg. (Även portgången genom huset hade oljefärgsmålade väggar ovanför bröstning av kalksten, men taket var limfärgsmålade.) Det är oklart om det fanns några dekorationsmålningar i trapphusen, men i ett annat trapphus på fabriksområdet fanns viss dekorationsmålning. Samtliga snickerier i trapphusen var mörkbetsade. Några snickerier tillverkades av ek, medan andra tillverkades av furu.



Arkitekt Bernhard sektion genom bottenplanet på det östra trapphuset. Källa: Centrum för näringslivshistoria



Dekorationsmålning i försöksbyggnadens trapphus. Byggnaden revs på 1970-talet. (Observera att denna bild alltså inte är tagen i kontorshuset utan i en annan byggnad i kvarteret.) Källa: Stockholms stadsmuseum



RÅD VID UNDERHÅLL OCH FRAMTIDA ÄNDRING

Byggnadens kulturvärden

Hamburgerbryggeriets kontorsbyggnad är än idag en betydelsefull del av den före detta bryggerimiljön. Stockholms stadsmuseum har gulklassat byggnaden i sin kulturhistoriska klassificering av fastigheterna i staden, vilket innebär att den är av positiv betydelse för stadsbilden och att den också innehar ett kulturhistoriskt värde i sig själv.

Kortfattat består kulturvärdena hos den före detta kontorsbyggnaden av två typer: dels har byggnaden varit en del av Hamburgerbryggeriet, som i sin tur varit så betydelsefull för utvecklingen av området runt Odenplan, dels uppvisar huset fortfarande mycket av sin 1920-talskaraktär, både utvändigt och invändigt.

Tips och råd

Hamburgerbryggeriets före detta kontorsbyggnad är en gedigen byggnad, uppförd med robusta och tåliga material. Dess gestaltning har utformats med hög ambitionsnivå och även det hantverksmässiga utförandet är högt. Nedanstående punkter är tänkta att fungera som stöd vid underhålls- och ändringar.

- Inled alltid planeringen inför underhålls- och renoveringsåtgärder med att slå fast en röd tråd för projektet. Låt den tråden präglas av ett varmsamt förhållningssätt som är anpassat till husets karaktär och egna förutsättningar. Låt den röda tråden följa med genom hela projektet.
- Dra nytta av det synnerligen stora ritningsmaterialet som finns i Carlsbergs arkiv hos Centrum för Näringslivshistoria. Det är gratis att titta på materialet, men man måste boka tid i förväg.
- Huset är byggt av robusta material. Utgår därför från att de i första hand kan renoveras och kompletteras, snarare än bytas ut.
- Vid förändringar av planlösningarna, utgå gärna från 1920-talets planer och återanvänd igensatta dörröppningar och återuppför tidigare vägg-lägen. På så sätt minskas åverkan på stomme och snickerier.
- Bevara byggnadsdetaljer från bryggeriepoken såväl utvändigt som invändigt. Tillsammans berättar de byggnadens historia.
- Använd i första hand samma typ av byggnadsmaterial och byggtekniker som redan finns i byggnaden. Det håller ihop byggnaden rent arkitektoniskt och bibehåller samtidigt dess karaktär.
- Låt framtida nyttillskott präglas av samma höga kvalitet på material och utförande, som ursprungligen använts i byggnaden.



KÄLLOR

Otryckta källor

Centrum för näringslivshistoria: Arkivbildare: Carlsbergs bryggerier, AB Stockholms bryggerier. Ett osedvanligt stort ritningsmaterial och några fotografier

Stockholms stadsmuseums Faktarum: Äldre fotografier

Stockholms stadsbyggnadskontors arkiv: bygglovsritningar från 1886

www.brandkontoret.se: brandförsäkring från 1943 (Sökord "Riddarsporren") Volym "1043- Krokier, Handling 62 – Riddarsporren 17" hus nr. 2, s 31-39.

www.stockholm.se/sbk: gällande detaljplan

www.stockholmskallan.se: Stockholms adresskalender och äldre fotografier

Tryckta källor

Hamberg, Ove, Svensk bryggeriindustri 1885-1985. Stockholm: Svenska bryggareföreningen, 1985

Nordöstra Vasastan– Byggnadsinventering 1975-88, Stockholms stadsmuseum, 1988

